

Langes protégés-épaules pour les renvois de bébé !

Tuto original : <http://www.sew4home.com/projects/bath-linens/ergonomic-baby-burp-cloths-fabric-depot>



Les tissus : Alors, dans ce tuto, ils vous conseillent déjà d'utiliser de la **double gaze de coton**. En gros, c'est le tissu utilisé pour les langes, qui a un tissage assez lâche et qui devient de plus en plus doux à mesure qu'on le lave.

Donc si vous en cherchez via Internet, faites la recherche sur "tissus pour linge", "double gaze de coton" ou encore "mousseline de coton".

Ensuite, pour le tissu du dessous, ils utilisent du minkee, mais vous pouvez aussi utiliser de l'éponge bouclette, ou du nicky.



2) **Les métrages** : ils préconisent de prendre

- 50 cm de tissu double gaze (ou un tissu similaire) en 135 cm minimum de large
- 50 cm de minkee ou tissu similaire(en 110 cm de large)

3) **Le reste du matériel** :

- 2,74 m de biais (large ou extra large), à pli simple ou à double pli, que vous pouvez acheter tout fait ou fabriquer vous-même dans un tissu de coton coordonné.
- du fil de couleur coordonné
- une règle transparente
- un feutre pour textile (nous conseillons les feutres ultra-lavables pour enfants, qui partent à l'eau, donc au premier lavage !)
- un petit outil pour mesurer les bords, ourlets etc... mais une règle suffit, en fait
- ciseaux ou cutter rotatif et tapis de découpe
- fer et planche à repasser
- un linge pour servir de "pattemouille" pour repasser votre double gaze (qui est un tissu fragile)
- des épingles pour épingler vos tissus entre eux

4) Le pas-à-pas :

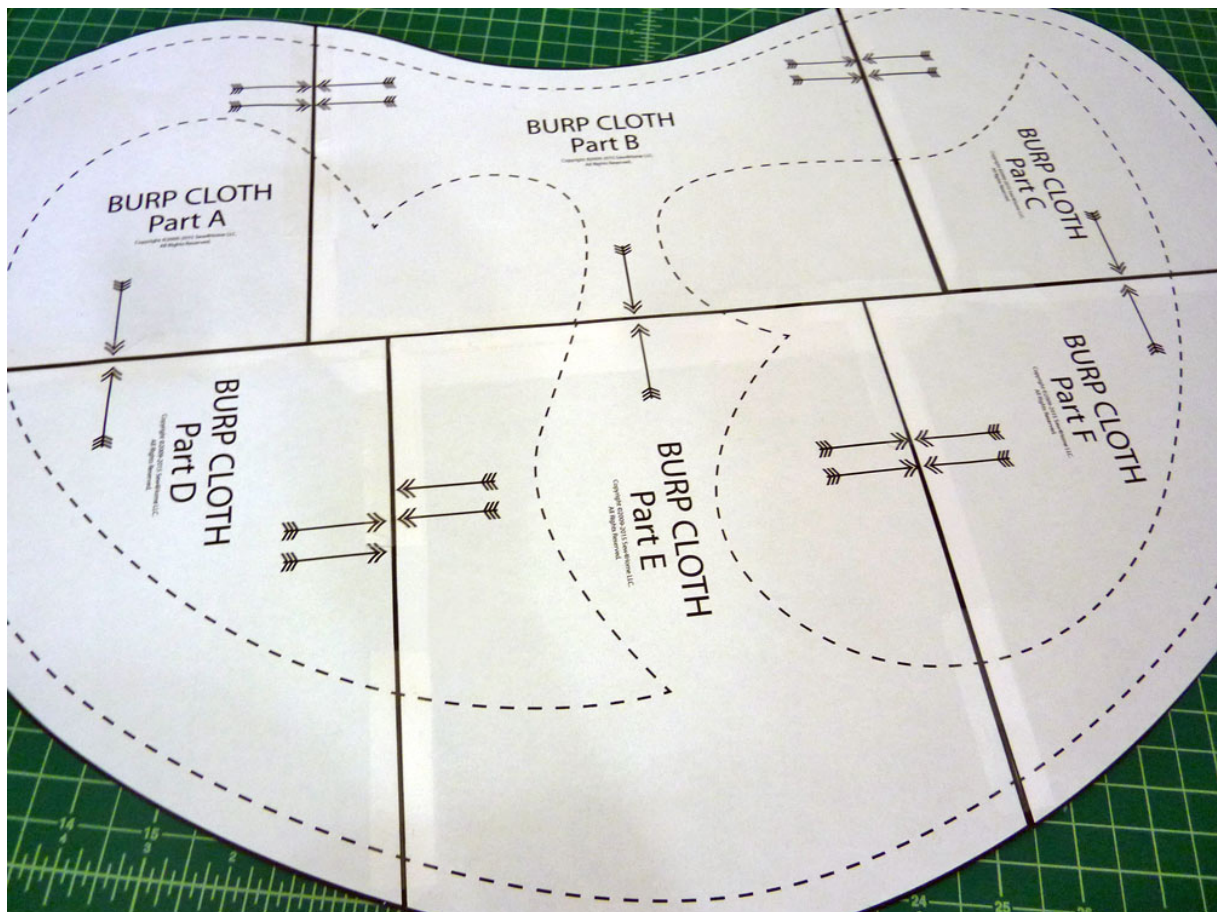
a. Téléchargez et imprimez les 6 pièces du patron du PDF "Burp Cloth Pattern", des pièces A à F.

IMPORTANT: imprimez les fichiers à 100%, sans mise à l'échelle, (ne cochez pas la case " ajuster au support").

b. Coupez les pièces selon les contours épais. Assemblez-les en alignant les flèches entre elles.

c. Les pièces s'ajustent les unes aux autres sans se recouvrir, juste en les alignant les unes contre les autres.

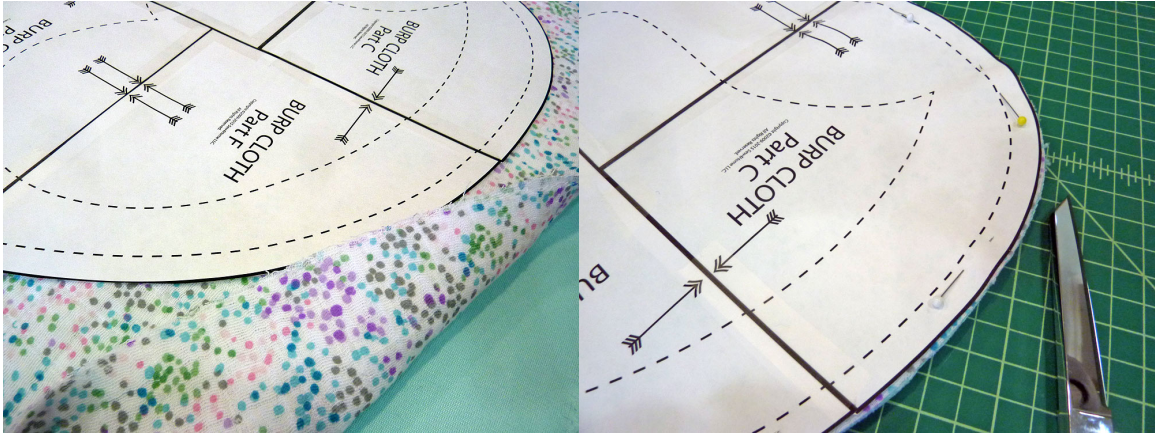
d. Fixez-les ensemble grâce à du scotch.



e. Empilez les tissus sur votre espace de travail comme suit : tout en bas, le minkee (envers vers vous, donc vers le haut), double gaze épaisseur n°1 (envers vers vous, donc vers le haut), et double gaze épaisseur n°2 (endroit vers vous, donc vers le haut). Autrement dit, les deux épaisseurs de double gaze sont l'une sur l'autre, envers contre envers.

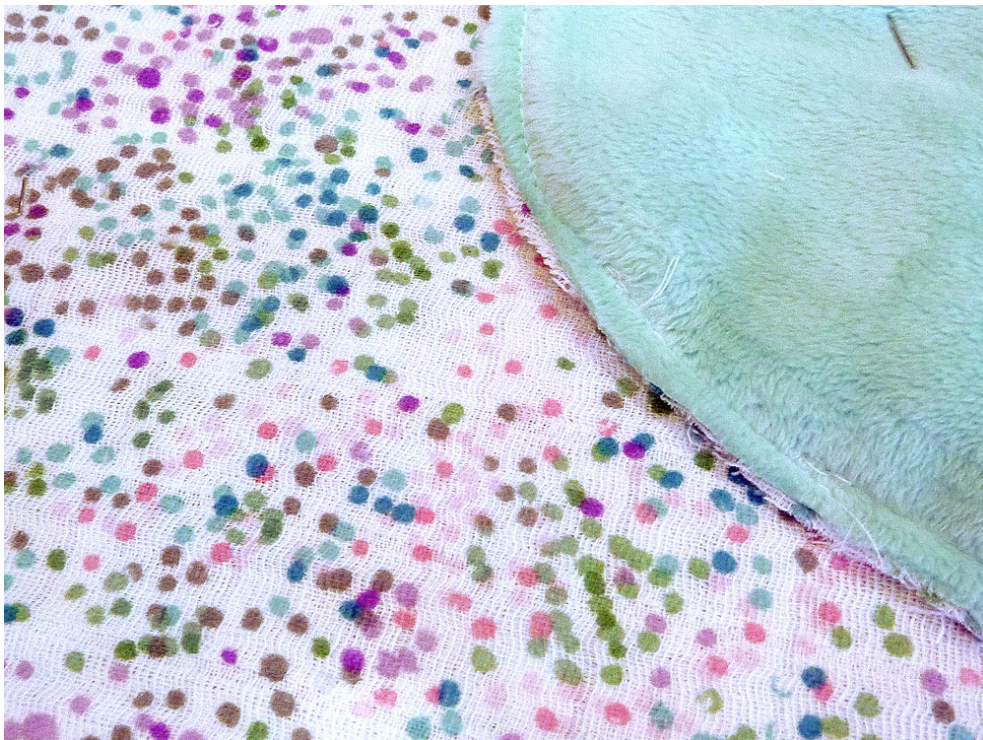
NOTE : les 2 épaisseurs de double gaze sont envers contre envers pour permettre de mieux voir les motifs de ce tissu. En effet, c'est un tissu très peu opaque donc cela permet de mieux voir ses motifs !

f. Placez le patron (partie imprimée vers le haut) par dessus tous les tissus empilés. Epinglez-le sur toutes les épaisseurs en même temps pour tracer son contour et découpez toutes les épaisseurs de tissus en même temps. Pour découper, ils disent que vous pouvez le faire avec un cutter rotatif et sur un tapis de découpe, mais ils conseillent des ciseaux plutôt, au vu des différentes matières que vous coupez.

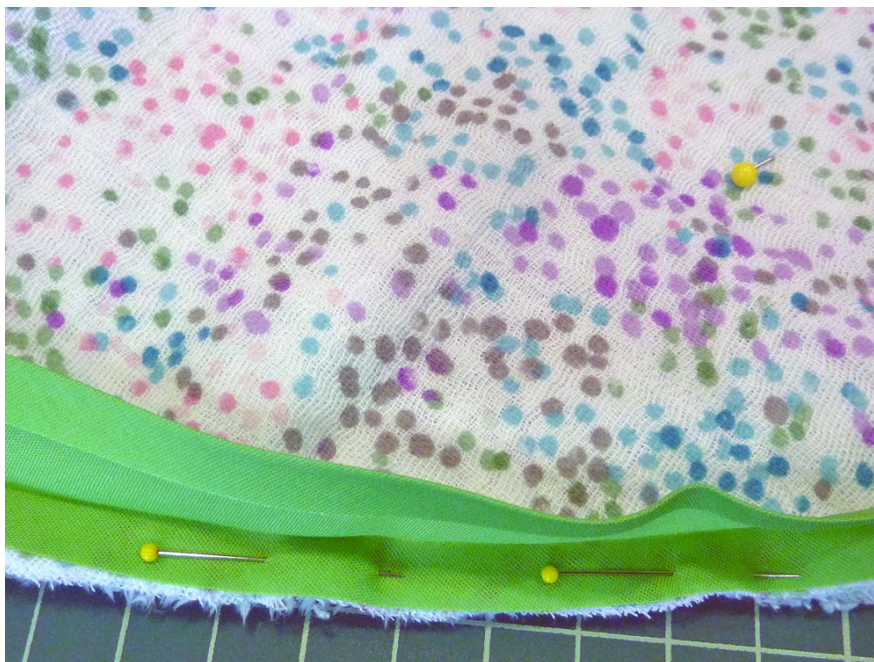


C'est parti pour la partie couture et repassage, pour la suite du pas à pas !

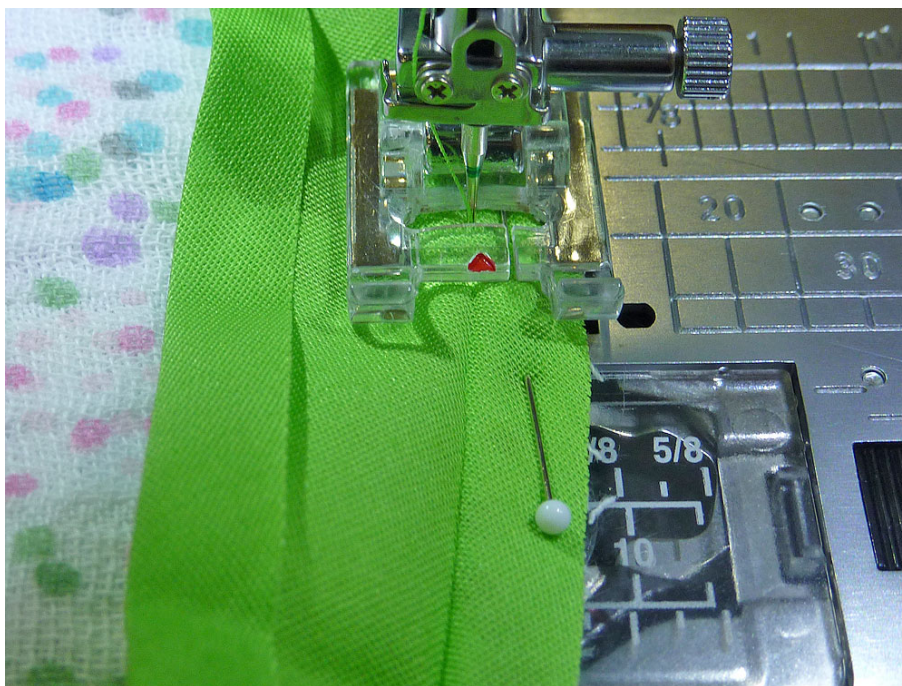
1. Enlevez délicatement le patron (donc les épingles qui le maintenaient sur toutes les couches de tissus découpés) en faisant attention à ce que les tissus ne bougent pas. Re-épinglez les différentes épaisseurs de tissus entre elles sur les bords et au centre.
2. Fixez les bords entre eux à la machine (un point droit très près du bord, comme sur leur image où ils montrent les tissus fixés entre eux, ils expliquent qu'ils les ont posés par dessus une chute de tissu double gaze pour mieux voir les 3 épaisseurs de tissus).



3. Dépliez votre biais et épinglez-le endroit du biais contre endroit de la double gaze.



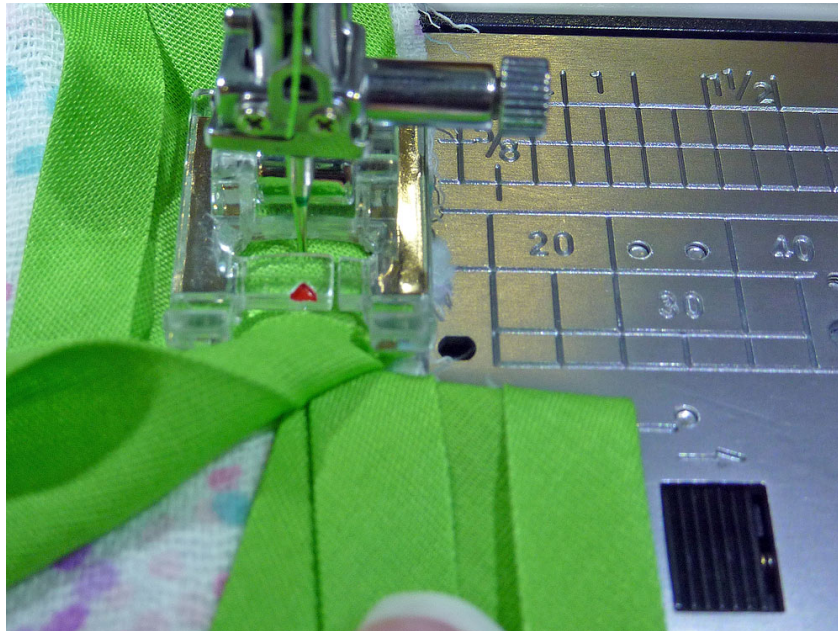
4, 5 et 6 : utilisez un fil de même couleur que votre biais pour que cela se voie le moins possible, et ils préconisent d'utiliser un pied spécial, mais un pied standard convient tout à fait pour poser un biais !



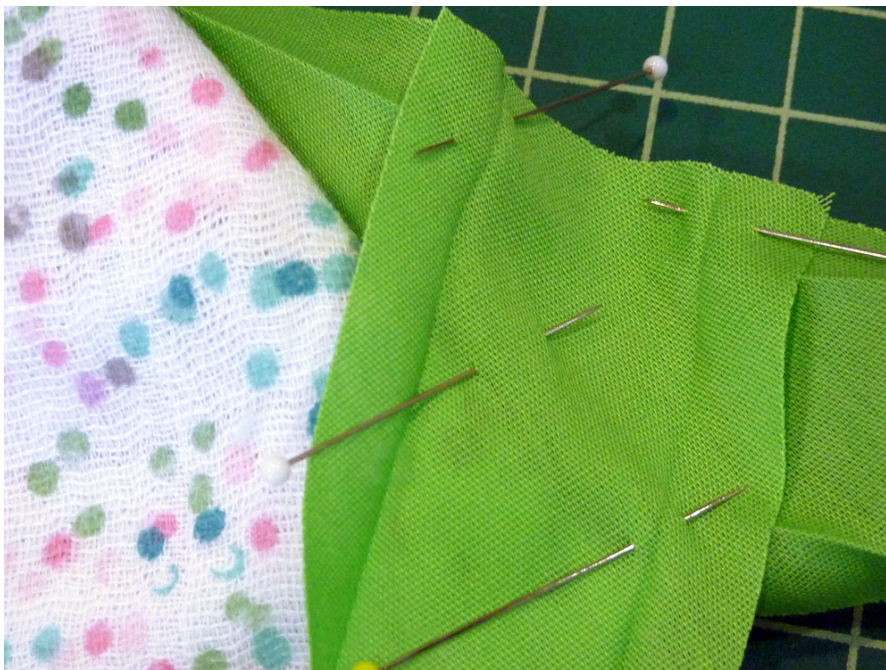
7. Commencez à coudre (au point droit) sur la pliure sur la partie la plus rectiligne de l'ouvrage, en laissant environ 5 cm non cousus au début du biais.

8. Cousez tout le tour du biais, et arrêtez-vous à environ 5 cm du départ de votre couture.

9. Faites un aller-retour pour sécuriser votre point et coupez vos fils pour retirer l'ouvrage de la machine.



10. Ecartez les extrémités du biais de l'ouvrage, et placez-les endroit contre endroit, l'une sur l'autre, en formant un angle de 90° (voir l'image). Epinglez, et vérifiez que le biais s'aplatit bien (qu'il ne tournicote pas sur lui même) quand vous le remplacez contre l'ouvrage.



11. Vous pouvez tracer un trait en diagonale, de l'angle supérieur gauche à l'angle inférieur droit (ils ne l'ont pas fait sur la photo).

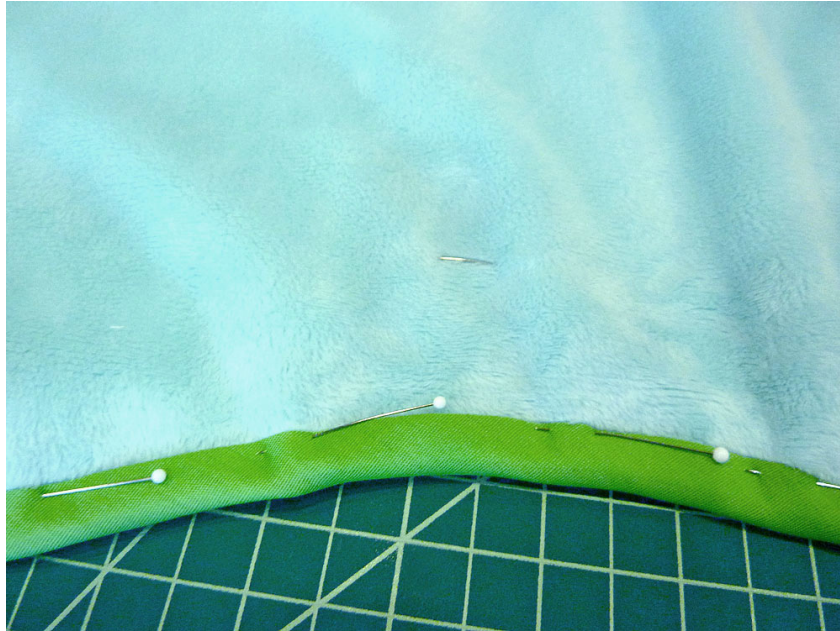
12. Remplacez l'ouvrage sous la machine à coudre et piquez le biais en diagonale sur votre trait, au point droit comme sur la photo ci-dessous.



13. recoupez le biais à environ 5 mm de votre couture, en suivant la diagonale, puis replacez votre biais contre le bord des tissus, pour reprendre votre couture là où vous l'avez laissée, et finir la couture du biais.



14. Repliez votre biais par-dessus le bord du tissu, de manière à ce qu'il soit à cheval sur tous les tissus. Normalement, la partie arrière devrait être à peine plus large que la partie avant du biais.

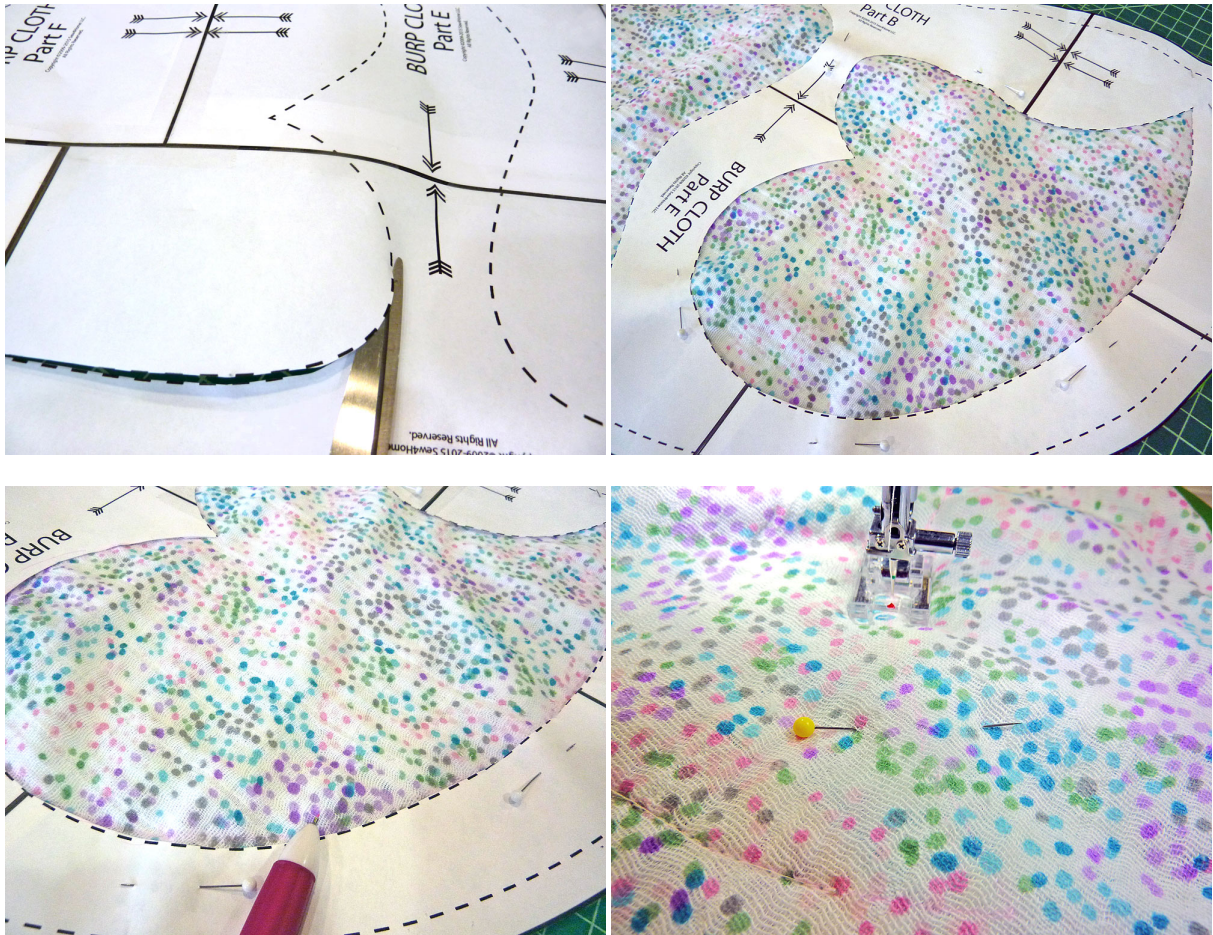


15. Dans cette optique, ils disent que normalement, on devrait pouvoir piquer (au point droit) tout au bord du biais sur la partie double gaze (donc côté déjà cousu, comme sur la photo), ce qui permettrait de piquer le biais de l'autre côté du tissu (la partie pas encore cousue) dans le même geste, mais vu l'épaisseur des tissus, ils conseillent de piquer non pas au bord du biais mais sur le biais déjà cousu pour être sûr "d'attraper " l'autre côté non cousu dans le même geste (vous arrivez à suivre ?!!).

Il faut comprendre que vous repiquez du côté double gaze, là où le biais a déjà été piqué sur le tissu, pour que ce soit plus joli, car ce sera la partie visible de votre protège épaule... ET normalement, vous devez piquer en même temps le côté verso du biais, celui non cousu.



Après, ils vous proposent de décalquer les formes de coeur sur le tissu, et de piquer sur vos traits à la machine pour fixer toutes les épaisseurs de tissus entre eux. Mais vous pouvez aussi bien coudre une forme par-dessus (un appliqué) ou juste des lignes droites par exemple !



Et voilà !

